

## Expansion palatine

### Qu'est-ce que c'est ?

Un appareil d'expansion palatine est fabriqué, pour chaque individu, sur le modèle de ses dents. Il peut prendre plusieurs formes, selon les particularités de chacun et les résultats désirés.

Cet appareil est collé sur les dents postérieures de la mâchoire supérieure, avec des bagues entourant les dents ou avec des recouvrements en acrylique.

Au centre du palais, un système de vis permet d'élargir graduellement le palais.



Modèle avec bagues sur les dents

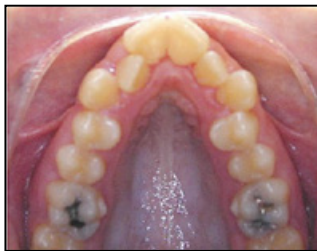


Modèle avec recouvrement  
acrylique des dents

### À quoi ça sert ?



Maxillaire supérieur étroit



Avant 15-16 ans, la mâchoire supérieure est constituée de deux os indépendants, qui peuvent être séparés l'un de l'autre afin d'élargir le palais. L'appareil d'expansion palatine est utilisé uniquement dans les cas où la largeur du palais est inadéquate par rapport à la largeur de la mâchoire inférieure.

Le principal problème associé à une telle constriction palatine est un manque d'espace pour l'éruption des dents d'adultes pouvant causer du chevauchement, des dents incluses (bloquées à l'intérieur des mâchoires), des asymétries (déviation des dents vers un côté) et un sourire étroit (exposant peu de dents). Les causes à l'origine des constrictions palatines sont nombreuses, mais la respiration par la bouche est un des facteurs les plus importants. Les personnes qui respirent par la bouche positionnent leur langue dans le plancher de la bouche, ce qui limite le développement en largeur de leur palais.

### Comment ça fonctionne ?

Chaque jour, les parents activent l'appareil, au rythme prescrit, en tournant la vis située au palais à l'aide d'une clef spécialement conçue à cet effet. Ces activations sont faciles à faire et les parents ont l'occasion de pratiquer lors de la mise en bouche. Chaque tour de vis donne 0,22 millimètres d'expansion du palais; l'élargissement du palais est donc très lent et progressif. Une pression sera ressentie à la base du nez lors des activations, ce qui est normal. Cette sensation devrait diminuer dans l'heure qui suit et ne plus être ressentie après quelques

jours d'activation. Avec l'augmentation de largeur du palais, un espace peut se créer entre les incisives centrales supérieures (les fameuses « palettes »). Ce phénomène est normal et cet espace diminuera une fois les activations terminées.

Le nombre d'activations nécessaires peut varier de 20 à 55 selon les individus. Elles peuvent durer de 3 semaines à plus d'un mois. Par la suite, la vis est bloquée pour éviter le retour en arrière et l'appareil demeure en place pour environ 6 mois, afin de permettre une bonne stabilisation de l'expansion obtenue.

### **Autres conseils...**

Alimentation : il est conseillé d'éviter la gomme, les noix et tous les aliments trop collants ou trop durs, qui resteront pris dans l'appareil ou pourront se loger entre l'appareil et la gencive.

Hygiène : il est nécessaire de brosser les dents et l'appareil après chaque repas, et au coucher. Il se peut que des aliments restent coincés sous l'appareil; rincez à fond avec de l'eau afin de déloger les aliments emprisonnés.

Urgences: l'appareil ne devrait pas causer de douleur aiguë. Advenant le cas où une douleur persiste, il est recommandé de communiquer avec notre clinique.

Malgré toutes les précautions prises lors de la mise en bouche, il se peut que l'appareil décolle ou se brise; dans ces cas-là, téléphonez le plus tôt possible à la clinique et cessez les activations afin d'éviter les blessures.

Dans de très rares occasions, la pression peut engendrer une ulcération au palais; arrêtez les activations pour 2 ou 3 jours et rincer avec de l'eau tiède salée 2 à 3 fois par jour. Il est également possible de diminuer la tension exercée sur le palais, en désactivant l'appareil d'un tour ou deux. Si l'ulcération persiste, téléphonez pour prendre un rendez-vous.

### **En résumé...**

L'appareil d'expansion palatine est un appareil qui a fait ses preuves en orthodontie et qui donne un résultat prévisible avantageux, avec un minimum d'inconfort. Cet appareil est fréquemment nécessaire pour permettre de récupérer l'espace requis à l'alignement des dents du haut, pour améliorer la relation des dents supérieures et inférieures et pour donner une largeur adéquate au sourire. Les membres de notre équipe vous donneront toutes les explications et les conseils qui vous permettront de compléter cette phase de traitement sans difficulté.

**Dr Louis Dorval, orthodontiste et son équipe**